

**JAVNO PREDUZEĆE
"KOMUNALAC"
KLADOVO**

**PROGRAM POSLOVANJA PREDUZEĆA
ZA 2012.GODINU**

OSNIVAČ: Opština Kladovo
Delatnost: 3811
Matični broj: 07658702
Sedište: Kladovo, Dunavski kej bb

Kladovo,01.12.2011.god.

S A D R Ź A J

1. PROFIL

- Istorijat Preduzeća
- Zakonski okvir
- Organizaciona struktura
- Izvori finansiranja poslovanja

2. OSNOVE ZA IZRADU PLANA 2012.GODINE

- Procena rezultata za 2011.godinu
- Analiza poslovnog okruženja
- Procena resursa javnog preduzeća

3. MARKETING STRATEGIJA

- Cenovna strategija
- Pozicioniranje
- Plan promotivnih aktivnosti

4. PLAN PROIZVODNJE

5. KADROVI

6. FINANSIJSKI PLAN

7. PRILOZI

PLAN RADA
JAVNOG PREDUZEĆA "KOMUNALAC" KLADOVO ZA
2012.GODINU

PROFIL

Javno preduzeće "Komunalac" je osnovano za obavljanje komunalnih delatnosti, kao delatnosti od opšteg i lokalnog interesa i to:

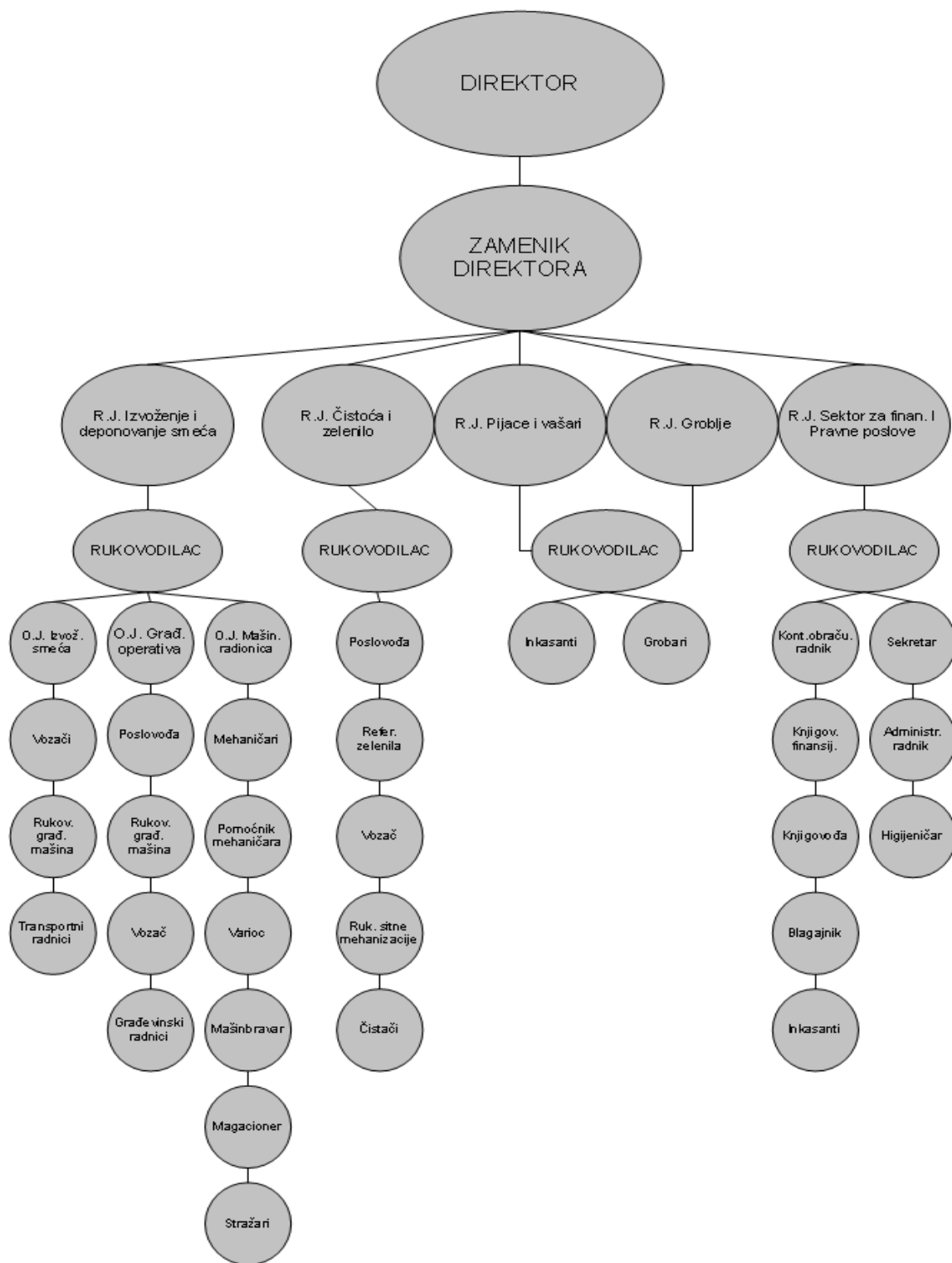
- ❖ odstranjivanje otpadaka i smeća, sanitarne i slične aktivnosti,
- ❖ uređivanje parkova, zelenih i rekreacionih površina,
- ❖ organizovanje pijaca i vašara,
- ❖ pogrebne i prateće aktivnosti,
- ❖ izvođenje građevinskih radova na objektima komunalne infrastrukture.

Osnovna delatnost preduzeća je odstranjivanje otpadaka, smeća, sanitarne i slične aktivnosti, šifra 3811.

Zakonski okvir za rad i poslovanje preduzeća čine Zakon o javnim preduzećima i obavljanju delatnosti od opšteg interesa i Zakon o komunalnim delatnostima.

Preduzeće je organizovano kao jedinstvena radna i ekonomska celina, sa 5 radnih jedinica, kao organizacionih delova bez svojstva pravnog lica, i to:

- ❖ RJ "Čistoća i zelenilo"
- ❖ RJ "Pijace i vašari"
- ❖ RJ "Groblje"
- ❖ RJ "Izvoženje i deponovanje smeća"
- ❖ RJ "Sektor finansijskih,pravnih i opštih poslova".



OSNOVE ZA IZRADU PLANA 2012.GODINE

Plan ukupnog prihoda JP "Komunalac" Kladovo za 2012.godinu bazirao se na sledećim faktorima:

1. specifičnosti poslovanja Preduzeća,
2. analiza tržišta odnosno stanja i tendencija u oblasti pružanja komunalnih usluga,
3. stanje kapaciteta Preduzeća,
4. plan rada Preduzeća.

Stopa rasta ukupnog prihoda odnosno pojedinih prihoda u strukturi ukupnog prihoda određena je prvenstveno stanjem i tendencijama na tržištu komunalnih usluga, mogućnostima preduzeća u zadovoljavanju komunalnih potreba, stvarnim potrebama razvoja i mogućnostima dotiranja iz budžeta.

Sredstva za promotivnu aktivnosti ne izdvajaju se kao posebna stavka u planu ,ali se iste aktivnosti svakodnevno sprovode u toku obavljanja svakodnevnih radnih poslova i zadataka kroz kontakt sa samim korisnicima (prijem sugrađana, odgovori na pitanja i primedbe i zahteve građana). Obaveza posloводства u okviru svakodnevnih zadataka je i kreiranje slike i predstavljanje preduzeća kao veoma značajne delatnosti od opšteg značaja prezentovanjem javnosti putem gostovanja u lokalnim tv i radio stanicama.

Za svakodnevno obavljanje delatnosti postoje uslovi i kapaciteti za nesmetano obavljanje svih delatnosti . Određene prepreke prevazilaze se kroz dodatno zalaganje radnika i optimalniji raspored izvršenja i prioriternih poslova u određenim vremenskim uslovima .

JP „Komunalac,, poseduje :

- zemljište (groblje 01.80 ha , zelena pijaca i parkovi 02.20 ha)
- objekate koje koristi kao upravnu zgradu (vlasništvo HE „Đerdap) ,
- vozila (kamioni za izvoženje smeća - 6 , teretno vozilo do 8t),
- opremu (kontejnere 1.1 m³ 604 kom. i velikih kontejnera 4 m³ ukupno 15 kom., mrežni kontejneri 52 kom.) .

Za svakodnevno obavljanje komunalnih delatnosti jedino je preduzeće iz oblasti izvoženja i deponovanja smeća , komunalnih usluga i održavanja javnih i zelenila površina grada u skladu sa propisima i zakonskim okvirima . Trenutni položaj tako reći monopolistički u odnosu na delatnost , i obavezuje radnike i posloводство da u kontinuitetu po standardima i propisima odgovorno obavljaju postavljene zadatke .

MARKETINŠKA STRATEGIJA

Cenovna strategija bazirana je na osnovu same funkcije i značaja delatnosti za funkcionisanje svih građana i kreiranje opšte slike grada. Cene komunalnih usluga (pogrebne usluge , takse za pijačne i vašarske usluge nisu u direktnoj funkciji ostvarivanja prihoda već se i formiraju na bazi utrošenog materijala i radne snage potrebne za pokrivanje cene koštanja. JP „Komunalac“ u skladu sa svojom marketinškom strategijom, planira da u 2011.god. proširi svoju osnovnu delatnost, izvoženje i deponovanje smeća, na što veći broj korisnika u Mesnim zajednicama opštine Kladovo. Izvoženje smeća za potrebe građana i privrede , sakupljanje i odlaganje smeća iz stambenih i poslovnih objekata su u direktnoj zavisnosti ostvarivanja sopstvenih prihoda od kojih se očekuju ekonomski efekti.

Kalkulacija i struktura troškova komunalnih usluga –izvoženje smeća

PLANIRANI PRIHODI PO POSTOJEĆIM CENAMA:

-Izvoženje smeća građani od 01-12.2012.

$$3,76 \times 355.200\text{m}^2 = 1.335.552,00 \times 12 = 16.026.624,00$$

1. **UKUPNO FIZIČKA LICA: 16.026.624,00**

-Izvoženje smeća pravna lica mesečno 01-12.2012.

$$595.065,00 \times 12 = 7.140.780,00$$

2. **UKUPNO PRAVNA LICA: 7.140.780,00**

3. **SVEGA 1 + 2 -----23.167.404,00**

PROJEKCIJA PRIHODA PO EKONOMSKIM CENAMA BEZ SUBVENCije:

-Izvoženje smeća građani od 01-12.2012.

$$(5,28 \times 338.255\text{m}^2) \times 12 = 21.431.836,80$$

1. **UKUPNO FIZIČKA LICA: 21.431.836,80**

-Izvoženje smeća pravna lica mesečno 01-12.2012.

$$758.100 \times 12 = 9.097.200,00$$

2. **UKUPNO PRAVNA LICA: 9.097.200,00**

3. **SVEGA 1+2-----30.529.036,80**

Trenutna planirana cena 3,76 dinara predstavlja samo 71,22 % realnih ekonomskih cena od 5,28 dinara. Troškovi radne snage predstavljaju 65% ,dok ostali troškovi učestvuju sa 35% u ukupnoj strukturi cene koštanja .

Prikaz troškova po radnim jedinicama i odnos u ukupnim troškovima

RJ Izvoženje i deponovanje smeća

Naziv troška	Plan 2011.	Ostvarenje 2011.	Plan 2012.	% 2012
Tekuće održavanje	1.900.000	3.075.100	1.900.000	
Zarade,naknade i ostali lični rashodi	19.000.000	17.010.097	18.354.000	
Gorivo i energija	4.000.000	3.713.679	4.007.000	
Amortizacija				
Registracija vozila	400.000	293.658	350.000	
Ostali troškovi	600.000	492.000	500.000	
UKUPNO	25.900.000	27.659.634	25.110.000	

U okviru redovne delatnosti, izvoženje i deponovanje smeća, izveze se:

mesečno: 2.504 kontejnera zapremine 1,1m³

i 92 kontejner zapremine 3m³

što je na godišnjem nivou 31.152 kontejnera.

Pored redovnog održavanja gradske deponije, ova radna jedinica, po zahtevu Mesnih zajednica čisti divlje deponije. Izvoženje i deponovanje smeća se vrši i u Mesnim zajednicama Tekija, Novi Sip, Davidovac, Kladašnica, Kostol, Mala Vrbica, Ljubičevac, Vajuga, Podvrška, Rtkovo, Velika Kamenica, Velesnica, Korbovo i Milutinovac sa tendencijom da delatnost proširi i na ostale zainteresovane Mesne zajednice.

Ova radna jedinica pored osnovne delatnosti, angažuje i učestvuje u uklanjanju pasa lualica. Te aktivnosti se obavljaju u saradnji sa JKP „Čistoća“ iz Kragujevca, koja je osposobljena za obavljanje tih poslova. Akcije se obavljaju tromesečno, pri čemu se uhvati 30-40 pasa pri svakoj akciji, što smatramo da je malo, ali pri saznanju građana da je sužba za uklanjanje pasa u gradu, dolazi do sklanjanja pasa po dvorištima privatnih kuća i podrumima zgrada, tako da efikasnost nije na zadovoljavajućem nivou. Preduzeće za ove aktivnosti izdvaja oko 700.000 dinara godišnje.

Ova radna jedinica je u potpunosti fizički i tehnički opremljena da kvalitetno obavlja poslove iz svoje delatnosti.

RJ Čistoća i zelenilo

Naziv troška	Plan 2011.	Ostvarenje 2011.	Plan 2012.	% 2012
Tekuće održavanje	600.000	453.200	500.000	
Zarade,naknade i ostali lični rashodi	17.246.415	15.072.649	16.500.000	
Gorivo i energija	1.600.000	1.536.275	1.800.000	
Amortizacija	500.000			
Ostali troškovi	700.000	602.000	600.000	
U K U P N O	20.646.415	17.664.124	19.400.000	

U okviru radne jedinice čistoća i zelenilo pored redovnih aktivnosti čišćenje ulica i održavanja zelenih površina u gradu, planiraju se vanredni i sezonski radovi.

U redovno čišćenje ulica po rasporedu spada:

-svakodnevno čišćenje sledećih ulica:

- ◆ Trg Kralja Petra.....2.500 m2
- ◆ ul.Kralja Aleksandra.....6.400 m2
- ◆ ul.22,septembar.....21.450 m2
- ◆ ul. Dunavska.....9.200 m2
- ◆ ul. Obilićeva.....2.450 m2
- ◆ ul. Stefanije Mihajlović.....3.200 m2
- ◆ ul. Bukatarska.....3.000 m2
- ◆ 7. septembra.....2.100 m2
- ◆ ul. Svetog Save.....1.980 m2

UKUPNO : **52.280 m2**

-Nedeljno čišćenje sledećih ulica:

- ◆ ul. I.L.Ribara.....2.500 m2
- ◆ ul. Koče Anđelkovića.....1.750 m2
- ◆ ul. 1. maja.....3.500 m2
- ◆ ul. Save Kovačevića.....2.100 m2
- ◆ ul. 29. novembra.....7.000 m2

UKUPNO : **19.700 m2**

-mesečno čišćenje sledećih ulica:

- ◆ Naselje Pemci.....10,000 m²
- ◆ ul. M.Brujića.....9.100 m²
- ◆ ul. Ključka.....4.900 m²
- ◆ ul. Ribarska.....4.000 m²
- ◆ ul. Cerska.....2.580 m²
- ◆ ul. H. Veljkova.....3.000 m²

UKUPNO : **33.580 m²**

Ukupna mesečna kvadratura koja se čisti je:

- ◆ dnevno : 52.280m² X 30dana = 1.568.400m²
- ◆ nedeljno : 19.700m² X 4 nedelje = 78.800m²
- ◆ mesečno : 33.580m² = 33.580m²

UKUPNO MESEČNO: **1.680.780m²**

UKUPNO GODIŠNJE : **20.169.360m²**

Pored redovnog mesečnog plana, kvrtalno i sezonski će se čistiti:

- ◆ staze prema Dedinju(leva i desna strana) - 7.941m² X 3 = 23.823m²
- ◆ staze prema naselju Pemci i zapadni izlaz iz grada - 3.680m² X 3 = 11.040m²
- ◆ čišćenje keja - 2.000m² X 48 nedelja = 96.000m²
- ◆ čišćenje plaže - 2.500m² X 120 dana = 300.000m²

UKUPNO : **430.863m²**

„PARK JEZERO“

Za košenje 41.180 m² puta 7 meseci, tri puta mesečno = 864.780 m²

Košenje pod nagibom 2.000m² x 7 mes. Tri puta mes. = 42.000 m²

UKUPNO: **906.780 m²**

Grabuljanje sa prikupljanjem	43.180m ²
Prihrana 46.180 m ² ,dva puta godišnje	86.360m ²
Okopavanje oko sadnica pet puta godišnje	2.570 kom.
Zaštita 514 kom. tri puta godišnje	1.542 kom.
Orezivanje sadnica 514 dva puta godišnje	1.028 kom.
Čišćenje staza 4.250 m ² 12 meseci dva puta nedeljno	102.000m ²

UKUPNO NA GODIŠNJEM NIVOU

Ova radna jedinica je tehnički i fizički osposobljena da u narednoj 2012.godini poveća obim čišćenja, u slučaju da postoji potreba i interesovanje osnivača.

U okviru održavanja zelenih površina planira se:

-košenje:

- zelene površine i parkovi u Novom Naselju-18.000m² X 2puta mesečno X 6meseci = **216.000m²**
- zelene površine u gradu-----25.000m² X 2puta mesečno X 6meseci = **300.000m²**
- zelene površine u naselju Pesak----1.000m² X 2puta mesečno X 6meseci = **12.000m²**
- izlaz iz grada južni prema Negotinu-7.941m² X 1put mesečno X 6meseci = **47.646m²**
- izlaz iz grada zapadni ka Beogradu 3.680m² X 1put mesečno X 6meseci = **22.080m²**
- košenje Tvrđave Fetislam-----110.000m² X 2puta godišnje = **220.000m²**

UKUPNO NA GODIŠNJEM NIVOU

817.726m²

Pored redovnih održavanja zelenih površina, u okviru ove radne jedinice, radi se na održavanju zasada i to: okopavanje, prskanje ,orezivanje, 1525 kom ruža, 1495 lišćara, 274 komada četunara, 480 žbunastih vrsta, 2.450m žive ograde, i sadnja 1.000 komada sezonskog cveća.

U 2011. godini planira se sadnja:

- 70 sadnica lišćara
- 70 sadnica četunara
- 200 sadnica žbunastih vrsta
- 2.000 žive ograde
- 200 sadnica riža
- 1.500 komada sezonskog cveća
- 10kg trave za rekonstrukciju travnjaka

Ova radna jedinica je tehnički opremljena da bi kvalitetno i efikasno obavila sve poslove u okviru održavanja. Raspolože sa:

- ◆ samohodna mašina za čišćenje trotoara i ulica
- ◆ multifunkcionalna mašina
- ◆ traktorska samohodna kosačica
- ◆ lančane testere
- ◆ mašine za rezanje grana
- ◆ teleskopske motorne kose 3 komada
- ◆ motorna kosačica 2 komada
- ◆ motorna prskalica

Radna jedinica čistoća i zelenilo, u zimskom periodu pored redovnog čišćenja, po potrebi obavlja će čišćenje trotoara od snega i leda po dnevnom rasporedu.

RJ Pijace i vašari

Delatnost RJ Pijace i vašari je takođe od opšteg interesa građana opštine Kladovo. Takse koje se naplaćuju, kao vrsta usluge koriste se za uređenje, održavanje i ulaganje u pijačni i vašarski prostor.

Naziv troška	Plan 2011.	Ostvarenje 2011.	Plan 2012.	% 2012
Tekuće održavanje	150.000	135.000	150.000	
Zarade, naknade i ostali lični rashodi	2.011.873	1.792.520	1.917.900	
Gorivo i energija	20.000			
Ostali troškovi	150.000	85.200	95.000	
U K U P N O	2.331.873	2.012.720	2.169.000	

RJ Groblje

Ova radna jedinica u saradnji sa građevinskom radnom jedinicom, je u ovoj godini svoju aktivnost svela na uređenje novog groblja. Uređena površina na novom groblju je 60 ari sa 360 grobnih mesta. Urađena je prva faza i to pomoćni objekat sa garažom, a u narednoj godini planira se izgradnja kapele po projektu i mokri čvor.

Naziv troška za RJ Groblje	Plan 2011.	Ostvarenje 2011.	Plan 2012.	% 2012
Tekuće održavanje	1.000.000	732.000	900.000	
Zarade,naknade i ostali lični rashodi	1.174.578	1.060.670	1.135.000	
Gorivo i energija	100.000	50.100	100.000	
Ostali troškovi	100.000	132.000	200.000	
U K U P N O	2.374.578	1.074.770	2.335.000	

Javni radovi

Naziv troška	Plan 2011.	Ostvarenje 2011.	Plan 2012.	% 2012
Troškovi zarada		1.081.745		
Troškovi prevoza		43.632		
Troškovi HTZ opreme				
Troškovi opreme		150.000		
Ostali troškovi				
U K U P N O		1.275.377		

U skladu sa Memorandumom o budžetu i fiskalnoj politici za 2012.godinu, gde se procenjuje da će rast BDP biti znatno veći, a inflacija znatno ispod rasta projektovanom ekonomskom politikom i iznosiće 10 %, JP “Komunalac” planira povećanje cena usluga u periodu I-XII/2011.Sledi prikaz kalkulacije planiranih cena i cenovnik.

Kretanje cena proizvoda i usluga za 2012.godinu

ORGAN LOKALNE VLASTI KOJI DAJE SAGLASNOST NA CENOVNIK:

KRETANJE CENA PROIZVODA I USLUGA ZA 2012.GODINU
ZA PREDUZEĆE JP “KOMUNALAC” MATIČNI BROJ 7658702
ŠIFRA PRETEŽNE DELATNOSTI 90000

1) VRSTA PROIZVODA I USLUGE	Decembar prethodne godine	Cena u dinarima po jedinici mere											
		I	II	III	IV	V	VI	VII	VIII	IX	X	XI	XII
I – Izvoženje smeća													
a-domaćinstva	3,48	3,76	3,76	3,76	3,76	3,76	3,76	3,76	3,76	3,76	3,76	3,76	3,76
b-samostalne delatnosti I grupa	470,80	508,00	508,00	508,00	508,00	508,00	508,00	508,00	508,00	508,00	508,00	508,00	508,00
c-samostalne delatnosti II grupa	591,80	638,56	638,56	638,56	638,56	638,56	638,56	638,56	638,56	638,56	638,56	638,56	638,56
d-samostalne delatnosti III grupa	899,80	970,85	970,85	970,85	970,85	970,85	970,85	970,85	970,85	970,85	970,85	970,85	970,85
e-po kontejneru 4m3	7.400,80	7.985,47	7.985,47	7.985,47	7.985,47	7.985,47	7.985,47	7.985,47	7.985,47	7.985,47	7.985,47	7.985,47	7.985,47
II – Pogrebne usluge													
a-zakup grobnog mesta na 10.godina	4.781,00	5.158,00	5.158,00	5.158,00	5.158,00	5.158,00	5.158,00	5.158,00	5.158,00	5.158,00	5.158,00	5.158,00	5.158,00
B-sahrana sa zidanjem grobnice	19.258,00	20.778,00	20.778,00	20.778,00	20.778,00	20.778,00	20.778,00	20.778,00	20.778,00	20.778,00	20.778,00	20.778,00	20.778,00
C-sahrana bez zidanja grobnice	4.781,00	5.158,00	5.158,00	5.158,00	5.158,00	5.158,00	5.158,00	5.158,00	5.158,00	5.158,00	5.158,00	5.158,00	5.158,00
D-ekshumacija leša	22.073,00	23.816,00	23.816,00	23.816,00	23.816,00	23.816,00	23.816,00	23.816,00	23.816,00	23.816,00	23.816,00	23.816,00	23.816,00
III – Pijačna taksa													
a-pijačni dan	162,71	175,42	175,42	175,42	175,42	175,42	175,42	175,42	175,42	175,42	175,42	175,42	175,42
b-ostalim danima	83,90	89,83	89,83	89,83	89,83	89,83	89,83	89,83	89,83	89,83	89,83	89,83	89,83

1)Organ lokalne vlasti koji daje saglasnost na cenovnik preduzeća unosi naziv proizvoda ili usluge preduzeća i cenu,za svaku vrstu proizvoda i/ili usluge prema kategoriji potrošača

2)Kumulativni rast cena proizvoda i usluga za tekuću godinu,ne sme biti veći od iznosa predviđenog aktom Vlade za tu godinu.

PLAN PROIZVODNJE

Red. br.	Naziv prihoda usluge	Jed. mere	Ostvareno 2010	Plan 2011	Procena 2011	Plan 2012	Indeks		
							5/4	6/4	7/6
1	2	3	4	5	6	7	8	9	10
1	Izvoženje smeća	m3	22,651	22,651	28,400	29,100			
2	Čistoća i zelenilo	m2	20,169,360	20,169,360	20,169,360	20,320,000			
4	Groblje								
5	Pijace i vašari	Kom.	11,560	11,560	11,560	11,560			

U delu plana proizvodnje planira se veći fizički obim usluga u 2012.godini i to usluge izvoženja i deponovanja smeća i održavanja javne čistoće i zelenila. Sledi tabelarni prikaz fizičkog obima usluga:

Fizički obim usluga

KADROVI

Red. br.	delatnost	Plan 2011	Procena 2011	Plan 2012	Indeks 4/3	Indeks 5/4
1	2	3	4	5	6	7
1	Osnovna delatnost	63	62	62	98,6	100
2	Administracija	6	6	6	100	100
3	Menadžment	2	2	2	100	100
	UKUPNO	71	70	70	98,6	100

Problem deficitarnih kadrova ne postoji jer uz primenu mašine za čišćenje ulica i multi funkcionalne mašine za košenje svakodnevne obaveze se izvršavaju brže i efikasnije sa manjim brojem NK radnika.

Prikaz broja zaposlenih za 2011.godinu po sledećoj kvalifikacionoj strukturi :

Red. br.	Kvalifikaciona struktura	Plan 2011	Procena 2011	Plan 2012	Indeks	
					4/3	5/4
1	2	3	4	5	6	7
1	NK	30	30	30	98,60%	100,00%
2	PK	5	4	4	80,00%	100,00%
3	KV	17	18	18	100,00%	100,00%
4	SSS	8	7	7	88,00%	100,00%
5	VKV	4	4	4	100,00%	100,00%
6	VS	2	2	2	100,00%	100,00%
7	VSS	5	5	5	84,00%	100,00%
	UKUPNO	71	70	70	98,60%	100,00%

Starosna struktura	KVALIFIKACIJA							PROCENA 2011	PLAN 2011	PLAN 2012	INDEKSI	
	Godine	NK	PK	KV	SSS	VKV	VŠS				VSS	PLAN 2011
Od 20 do 30 god.	4	/	5	/	/	/	/	9	12	9		
Od 30 do 40 god.	2	2	5	4	2	/	1	16	12	16		
Od 40 do 50 god.	10	2	6	3	1	1	2	25	27	25		
Od 50 do 60 god.	14	/	2	/	1	1	2	20	20	20		
Preko 60 god.	/	/	/	/	/	/	/	/	/	/		
UKUPNO	30	4	18	7	4	2	5	70	71	70		

1.osnovna delatnost- 63 radnika

2.administracija – 5 radnika

3.menadžment - 2 radnika

U Programu poslovanja projektovani broj zaposlenih za 2012.godinu po sledećoj strukturi:

Red. br.	Kvalifikaciona struktura	Plan 2011	Procena 2011	Plan 2012
1	2	3	4	5
1	NK	29	30	30
2	PK	5	4	4
3	KV	18	18	18
4	SSS	8	7	7
5	VKV	4	4	4
6	VS	2	2	2
7	VSS	5	5	5
UKUPNO		71	70	70

FINANSIJSKI PLAN

PLAN POSLOVNIH PRIHODA JP "KOMUNALAC" ZA 2012.GOD.

Naziv prihoda usluge	Planirano za 2011.god.	Ostvareno u 2011.god		Svega ostvareno u 2011.god	Plan od izvršenja usluga u 2012.god	Budžet SO i RS plan za 2012.god	Svega plan za 2012.god	Indeksi	
		Od usluga	Iz budžeta SO i RS					4/1	7/6
	1	2	3	4	5	6	7	4/1	7/6
Izvoženje smeća	31.000.000	35.762.430	1.414.855	37.177.285	38.000.000		38.000.000		
Čistoća i zelenilo	29.000.000	25.125.755		25.125.755	30.000.000		30.000.000		
Pijace i vašari	5.000.000	5.393.480		5.393.480	5.600.000		5.600.000		
Groblje	3.000.000	2.180.950		2.180.950	2.500.000		2.500.000		
Javni radovi			1.411.007	1.411.007					
UKUPNO	68.000.000	68.462.615	2.825.862	71.288.477	76.100.000		76.100.000		

Izvori finansiranja-ukupno

Red. br.	Izvori	2010	Plan 2011	Procena 2011	Plan 2012	Indeks		
						4/3	5/3	6/5
1	2	3	4	5	6	7	8	9
1	Sopstvena sredstva	59.217.142	56.000.000	68.462.615	76.100.000			
2	Budžet grada	11.986.320	12.000.000	1.414.855				
3	Budže Republike	1.725.750		1.411.007				

Tehnička struktura investicija-ukupno

Red. br.	Izvori	2010	Plan 2011	Procena 2011	Plan 2012	Indeks		
						4/3	5/3	6/5
1	2	3	4	5	6	7	8	9
2	Građevinski objekti							
3	Oprema	8.955.453	0	4.269.235	2.000.000			
4	Ostalo							

Red. br.	Izvori	2010	Plan 2011	Procena 2011	Plan 2012	Indeks		
						4/3	5/3	6/5
1	2	3	4	5	6	7	8	9
1	Sopstvena sredstva			4.269.235	2.000.000			
	Budžet grada							
3	Bankarski kredit	8.741.440						
4	Donacije							

PLAN POSLOVNIH RASHODA

PLAN RASHODA JP "KOMUNALAC" U CELINI ZA 2012.GODINU

Red. br.	Izvori	Plan 2011	Procena 2011	Plan 2012	Indeks		
					4/3	5/3	6/5
1	2	4	5	6	7	8	9
1	Troš.ostalog materijala	4.000.000	4.355.924	5.000.000			
2	Troš.goriva i energije	5.500.000	6.643.930	7.000.000			
3	Troš.proizvodnih usluga	2.000.000	3.270.400	3.500.000			
4	Troš.amortizacije	5.000.000	3.000.000	6.000.000			
5	Troš.reprezentacije-firma	200.000	86.917	100.000			
6	Troš.reprezentacije-direkt.	200.000	17.272	100.000			
7	Nematerjalni troškovi	1.300.000	2.734.200	2.800.000			
8	Troškovi BLD	37.626.430	34.811.723	37.836.051			
9	Troš.priv. i pov. poslova	990.000	656.804	1.260.000			
10	Troš.za sl.put i prev.radnika	850.000	1.088.370	1.500.000			
11	Otpremnine i sol.pomoć	1.100.000	337.244	600.000			
12	Troš.dopr.na ter.poslodavca	6.800.000	6.748.731	7.072.670			
13	Ostali rashodi	800.000	1.436.960	1.500.000			
14	Ostali troš. javni radovi		408.916				
15	BLD-javni radovi		1.081.745				
16	Troš.kam.za kredit	1.700.000	1.373.007	1.500.000			
	UKUPNO	67.066.430	71.052.143	75.768.721			

Jubilarnе nagrade, otpremnine i pomoć u medicinskom lečenju

Isplata naknade solidarne pomoći , jubilarne nagrade i pomoći u medicinskom lečenju predviđena je Zakonom o radu (član 120) u skladu sa ugovorom o radu u zavisnosti od prava (solidarna pomoć u slučaju smrti ,duže i teže bolesti , rehabilitacije za ublažavanje posledica od elementarnih i drugih nepogoda na stambenom objektu zaposlenog i sl.) na pismeni zahtev zaposlenog i verodostojne dokumentacije.

Finansijska sredstva za sportske aktivnosti i propagandu nisu predviđena Programom poslovanja za 2010.godinu.

**PROJEKCIJA TROŠKOVA ZARADA, NAKNADA ZARADA I OSTALIH
LIČNIH RASHODA ZA 2012. GODINU**

Pod poslovima posloводства(direktor i zamenik direktora) spadaju: zastupanje i predstavljanje JP, vođenje poslovne politike, obezbeđivanje tehničkih uslova radi nesmetanog obavljanja svih delatnosti u preduzeću u skladu sa zakonom.

BZ posloводства(direktor i zamenik direktora) za 2012.godinu planira se u iznosu od 2.444.175,00 dinara.

Planirana masa BZ posloводства	2.444.175,00 din.
Planirana masa BZ za ostale radnike	36.516.368,00 din.
SVEGA:	38.960.543,00 din.

ZARADE POSLOVODSTVA-PLAN 2011

MESECI	PLAN 2011.GOD.	OSTVARENJE 2011.GOD.	PLAN 2012.GOD.
Januar	156.016	190.356	203.681
Februar	156.016	190.356	203.681
Mart	156.016	190.356	203.681
April	156.016	190.356	203.681
Maj	156.016	190.356	203.681
Jun	156.016	190.356	203.681
Jul	156.016	190.356	203.681
Avgust	156.016	190.356	203.681
Septembar	156.016	190.356	203.681
Oktobar	156.016	190.356	203.681
Novembar	156.016	190.356	203.681
Decembar	156.030	190.356	203.681
UKUPNO	1.701.999	2.284.276	2.444.175

Prilog 1: Zarade i izdaci u 2011-Plan

MESEC	ZARADA (iz programa poslovanja za 2010.god.)	Isplate po ugovorima	Druga primanja (otpremnine i sol.pomoć)	Naknada troškova (za službena putovanja, za dolazak i odlazak sa rada i za rad na terenu)	Zarada iz dobiti	Broj zaposlenih	Broj lica angažovanih po ugovoru
1.	2.	3.	4.	5.	6.	7.	8.
Januar	3.135.535			70.000		71	
Februar	3.135.535		150.000	70.000		71	
Mart	3.135.535			70.000		71	
April	3.135.535	140.605		70.000		71	5
Maj	3.135.535	140.605		70.000		71	5
Jun	3.135.535	140.605		70.000		71	5
Jul	3.135.535	140.605	950.000	70.000		71	5
Avgust	3.135.535	140.605		70.000		71	5
Septembar	3.135.535	140.605		70.000		71	5
Oktobar	3.135.535	140.605		70.000		71	5
Novembar	3.135.535			70.000		71	
Decembar	3.136.543			80.000		71	
UKUPNO:	37.626.430	984.238	1.100.000	850.000		71	

Prilog 2: Zarade i izdaci u 2011.-Procena

MESEC	ZARADA (iz PP OD i ZIP obrasca)	Isplate po ugovorima	Druga primanja (otpremnine i sol.pomoć)	Naknada troškova (za službena putovanja, za dolazak i odlazak sa rada i za rad na terenu)	Zarada iz dobiti	Broj zaposlenih	Broj lica Angažovanih po ugovoru
1.	2.	3.	4.	5.	6.	7.	8.
Januar	2.804.615			46.609		68	
Februar	2.855.351			54.511		69	
Mart	2.861.620			47.516		69	
April	2.876.584			53.193		69	
Maj	2.913.492			52.273		69	
Jun	2.910.228	27.851		58.453		69	1
Jul	2.911.012	27.851	307.244	85.596		69	1
Avgust	2.937.104	27.851		64.275		69	1
Septembar	2.857.319	167.106	10.000	62.404		69	6
Oktobar	2.774.398	167.106	30.050	66.712		68	6
Novembar	3.855.000	167.106		69.843		68	6
Decembar	3.855.000	27.851		69.843		68	1
UKUPNO:	36.411.723	612.722	347.294	731.228			

Do 31.12.2011.godine nisu isplaćene zarade za decembar 2011.godine

Prilog 3: Zarade i izdaci –Plan 2012 –Starozaposleni

MESEC	ZARADA (iz PP OD i ZIP obrasca)	Isplate po ugovorima	Druga primanja (otpremnine i sol.pomoć)	Naknada troškova (za službena putovanja, za dolazak i odlazak sa rada i za rad na terenu)	Zarada iz dobiti	Broj zaposlenih	Broj lica Angažovanih po ugovoru
1.	2.	3.	4.	5.	6.	7.	8.
Januar	3.246.711			75.000		68	
Februar	3.246.711			75.000		68	
Mart	3.246.711			75.000		68	
April	3.246.711	170.000		95.000		68	6
Maj	3.246.711	170.000		95.000		68	6
Jun	3.246.711	170.000		95.000		68	6
Jul	3.246.711	170.000	500.000	95.000		68	6
Avgust	3.246.711	170.000		95.000		68	6
Septembar	3.246.711	170.000	175.000	95.000		68	6
Oktobar	3.246.711	170.000	175.000	95.000		68	
Novembar	3.246.711	170.000		95.000		68	
Decembar	3.246.722	170.000	520.000	95.000		68	
UKUPNO:	38.960.543	1.020.000	1.370.000	1.080.000			

Prilog 4 : Zarade i izdaci –Plan 2012-Novozaposleni

(novčani iznos u dinarima)

MESEC	ZARADA (iz PP OD i ZIP obrasca)	Isplate po ugovorima	Druga primanja (otpremnine i sol.pomoć)	Naknada troškova (za službena putovanja, za dolazak i odlazak sa rada i za rad na terenu)	Zarada iz dobiti	Broj zaposlenih	Broj lica angažovanih po ugovoru
1.	2.	3.	4.	5.	6.	7.	8.
Januar							
Februar							
Mart							
April							
Maj							
Jun							
Jul							
Avgust							
Septembar							
Oktobar							
Novembar							
Decembar							
UKUPNO							

Prilog 5 : (Zarade i izdaci –Plan 2012–Starozaposleni+novozaposleni)obrazac 3

(novčani iznos u dinarima)

MESEC	ZARADA (iz PP OD i ZIP obrasca)	Isplate po ugovorima	Druga primanja (otpremnine i sol.pomoć i javni radovi)	Naknada troškova (za službena putovanja, za dolazak i odlazak sa rada i za rad na terenu)	Zarada iz dobiti	Broj zaposlenih	Broj lica angažovanih po ugovoru i na određeno vreme JRadovi
1.	2.	3.	4.	5.	6.	7.	8.
Januar	3.246.711			75.000		68	
Februar	3.246.711			75.000		68	
Mart	3.246.711			75.000		68	
April	3.246.711	170.000		95.000		68	6
Maj	3.246.711	170.000		95.000		68	6
Jun	3.246.711	170.000		95.000		68	6
Jul	3.246.711	170.000	500.000	95.000		68	6
Avgust	3.246.711	170.000		95.000		68	6
Septembar	3.246.711	170.000	175.000	95.000		68	6
Oktobar	3.246.711	170.000	175.000	95.000		68	
Novembar	3.246.711	170.000		95.000		68	
Decembar	3.246.722	170.000	520.000	95.000		68	
UKUPNO:	38.960.543	1.020.000	1.370.000	1.080.000			

Prilog 6

RASHODI PO UGOVORIMA (u dinarima)	Br.	Prethodna godina (plan)10	Tekuća godina -11	Tekuća/prethodna %
Troškovi ugovora o privremenim i povremenim poslovima	1	612.722	1.020.000	
Ugovor o delu	2			
Autorski ugovori	3			
Troškovi naknada članovima Upravnog i Nadzornog odbora	4			
UKUPNO(1+2+3+4)		612.722	1.020.000	

Po preporuci Skupštine Opštine naknade upravnim i nadzornim odborima se ne isplaćuju.

Prilog 7

DRUGA PRIMANJA (u dinarima)	Br.	Prethodna godina(plan)10	Tekuća godina -11	Tekuća/prethodna %
Otpremnine	1		525.000	
Solidarna pomoć	2	40.050	100.000	
Ukupno(1+2)	3	40.050	625.000	
Jubilarne nagrade	4		500.000	
UKUPNO(3+4)		40.050	1.025.000	

Prilog 8

ZARADA IZ DOBITI (u dinarima)	Prethodna godina (Plan)	Prethodna godina (Realizacija)	Tekuća godina	% (3/1)*100	% (3/2)*100
	1	2	3	4	5
Zarade iz dobiti	-	-	-	-	-

Prilog 9 : OTPREMINE

Mesec	Plan 2011.	Realiza. 2011.	Plan 2012.	Br. Prima (Plan 2011.)	Br. Prima (Realiz. 2011.)	Br. Prima (Plan 2012.)	Prosek (1/4)	P r o s e k (2/5)	P r o s e k (3/6)	% (3/1 * 100)	% (7/9 * 100)
	1	2	3	4	5	6	7	8	9	10	11
Januar											
Februar											
Mart											
April											
Maj											
Jun											
Jul											
Avgust											
Septembar			175.000								
Oktobar			175.000								
Novembar											
Decembar	150.000		175.000	1	0	3					
UKUPNO:	150.000		525.000	1	0	3					

JP „KOMUNALAC“ KLADOVO

Direktor

Nikola Dumitrašković