

JAVNO PREDUZEĆE

“JEDINSTVO”
ul. Dunavska br. 15

Izveštaj
o
radu i poslovanju za 2011. godinu

Kladovo
februar 2012. god.

**Ovaj izveštaj o radu i poslovanju
Javnog preduzeća "Jedinstvo"
za 2011. godinu razmatran je i usvojen na
sednici Upravnog odbora 28.februara 2012. god.**

Uvodne napomene

Javno preduzeće "Jedinstvo" je osnovano odlukom SO Kladovo br. 352-3 od 27.12.1990. god. Radi obavljanja dela komunalnih delatnosti od opšteg interesa i to:

- 40300 – proizvodnja i snabdevanje toplom vodom
- 41000 – sakupljanje, prečišćavanje i distribucija vode
- 45330 – postavljanje cevnih instalacija vode i grejanja
- 90000 – odstranjivanje otpadaka i smeća i slične aktivnosti (samo otklanjanje i prečišćavanje otpadnih voda, održavanje kanalizacije, pražnjenje i čišćenje septičkih jama, zimsko održavanje lokalnih puteva)
- 52730 – opravka satova (vodomera)
- 28520 – opšti mašinski radovi (glodačko-strugarska delatnost)
- 31100 – proizvodnja elektromotora, generatora, transformatora (vinklovanje)
- 45210 – održavanje sekundarne mreže

JP "Jedinstvo" posluje u okviru sledećih Zakona :

- Zakon o privrednim društvima
- Zakon o javnim preduzećima
- Zakon o komunalnim delatnostima
- Zakon o energetici

Preduzeće je organizovano kao jedinstvena radna i ekonomska celina, sa 4 radnih jedinica, kao organizacionih delova bez svojstva pravnog lica, i to:

- RJ "Toplana"
- RJ "Vodovod i kanalizacija"
- RJ "Služba održavanja"
- RJ "Služba zajedničkih poslova"

JP "Jedinstvo" se finansira iz svojih sredstava-komunalnih usluga (grejanje, voda i kanalizacija) koje pruža stambenom i poslovnom prostoru i raznih drugih usluga (usluge fekalne i vodene cisterne, usluge rada rovokopača, usluge strugarske obrade).

a) Uslovi rada

JP "Jedinstvo" postoji i funkcioniše na teritoriji opštine Kladovo, koja se proteže na gradsko područje i većinu seoskih područja. Raspoloživo sa oko 450 aktivnih pravnih lica priključenih na vodu i kanalizaciju a oko 100 na grejanje, 10.500 aktivnih fizičkih lica priključenih na vodovodnu mrežu i oko 1/3 priključenih na kanalizacionu mrežu, kao i 1680 fizičkih lica priključenih na grejanje kroz vid zajedničkog stanovanja. Konkurenciju na ovom tržištu nema.

U resurse JP "Jedinstvo" nabrajamo nekretnine - objekte toplana u Kladovu (dve) i Brzoi Palanci (jedna). Takođe raspoloživo objektima i opremom za pružanje usluga pri proizvodnji i distribuciji vode i kanalizacije (9 vodosistema koja nisu međusobno povezana u jednu celinu).

Uslovi rada preduzeća su uzrokovani disparitetima cena komunalnih usluga i troškovima proizvodnje i održavanja, neredovnim plaćanjem usluga od strane vlasnika stambenih i poslovnih prostora, dotrajalošću osnovnih sredstava i opreme. Pored toga, razudjenost vodosistema izaziva ozbiljne tehnološke, organizacione i druge probleme, za koje je nužno obezbediti prevozna i druga tehnička sredstva, što uvećava rashode preduzeća. Mnogobrojne intervencije na mreži ne prati katastar podzemnih instalacija i projekti izgradnje iako postoje, ali često nisu u skladu sa stanjem na terenu.

Uprkos svim teškoćama, preduzeće je uz maksimalnu angažovanost ljudskog i tehničkog potencijala primerno pružalo usluge potrošačima, na vreme i na opšte zadovoljstvo.

b) Kadrovska struktura zaposlenih

Red.br.	Kvalifikaciona struktura	Broj radnika
1	NK	16
2	PK	6
3	KV	35
4	SSS	27
5	VKV	17
6	VŠS	8
7	VSS	6
8	UKUPNO	115

40300 – Proizvodnja i snabdevanje toplom vodom

Proizvodnja i snabdevanje toplom vodom vrši se iz :

1. toplane "Centar" u Kladovu
2. toplane "Pemci" u Kladovu
3. toplane Brza Palanka.

Objekat **toplane u Kladovu** uradjen je 1964 god. U objektu se nalaze tri kotla sledećih karakteristika :

1. Kotao S-1200, proizvod "Djuro Djaković" , br.5504, 1980 god., snage 7.78 MW
2. Kotao S-1000, proizvod "Djuro Djaković" , br.4216, 1974 god., snage 6.49 MW
3. Kotao Te-110 proizvod "Minel-Kotlogradnja",br.4623,1999 god.,snage 8,7MW

a) Mazutara

U postojećoj mazutari su smeštene 4 cisterne kapaciteta 360 tona.

b) Toplana "Pemci"

puštena je u rad 1985 god. U njoj su smešteni kotlovi AVP-100 proizvod "EMO" Celje – 2 komada sa snagom $1,1 \text{ MW} \times 2 = 2,2 \text{ MW}$ sa ostalompratećom opremom za rad kotlova (hangar za ugalj, transportne trake, sudovi, pumpe i omekšivači za vodu, kompresor, cirkulacione pumpe i cikloni za izbacivanje dimnih gasova i provetravanje).

c) Toplana Brza Palanka

puštena je u rad 1983 god., ima dva kotla PP 1600 TV proizv. 1982. god. , snage po 1,6 MW (ukupno 3.2 (MW))i dva kotla od po 1.6MW „Toplota Zagreb“ kao hladna rezerva nepovezana na sistem i ostalu opremu za rad kotlova (eksp. Sudovi, omekšivač, pumpe i ostala elektro oprema), ima hangar za deponovanje uglja i toplovod za distribuciju toplotne energije do potrošača.

Ukupna dužina toplovodne mreže 7401 (m).

d) Grejna površina

Ukupna grejna površina svih toplana je 133.430,17m² i to:

toplana "Centar" Kladovo

kategorija korisnika	površina (m ²)
Poslovni prostor	40.047,06
Stambeni prostor	72.152,47
ukupno :	112.199,53

toplana Brza Palanka :

kategorija korisnika	površina (m ²)
Poslovni prostor	5.215,88
Stambeni prostor	3.345,39
ukupno :	8.561,27

toplana "Pemci" :

kategorija korisnika	površina (m ²)
Poslovni prostor	228,69
Stambeni prostor	12.440,68
ukupno :	12.669,37

IZVEŠTAJ O RADU U 2011-oj GODINI

I TOPLANA KLADOVO

1. Remont starih zatvarača na svim potisno povratnim vodovima (nalog RIPK)
2. Baždarenje svih sigurnosnih ventila na sudovima pod pritiskom (nalog RIPK)
3. Baždarenje svih mernih instrumenata (manometara) – po nalogu RIPK
4. Remont i podešavanje gorionika na kotlovima
5. Kontrola kvaliteta kotlovske vode u primarnoj toplovodnoj mreži
6. Remont elektromotora dotrajalih mazutnih pumpi u mazutari
7. Redovno održavanje cirkulacionih pumpi

I. a. KOTAO S-1200

1. Redovno održavanje starih mazutnih pumpi
2. Izrada svih pregorelih i oštećenih šamotnih ozida u kotlu
3. Redovno tekuće održavanje
4. Ispitivanje na HVP (po nalogu RIPK)

I.b. KOTAO S-1000

1. Remont starih mazutnih pumpi
2. Izrada svih pregorelih i oštećenih šamotnih ozida u kotlu (prsten plamenice, ozid gorionika i plamenice)
3. Redovno tekuće održavanje
4. Ispitivanje na HVP (po nalogu RIPK)

I.c. KOTAO TE 110/V

1. Redovno tekuće održavanje
2. Premazivanje plamenice kotla
3. Ispitivanje na HVP (po nalogu RIPK)

II SKLADIŠTE MAZUTA

1. Redovno čišćenje i održavanje

III STANICA ZA PRIPREMU KOTLOVSKE VODE

1. Remont napojnih pumpi elektromotora i ventila
2. Provera jonske mase u omekšivačima

IV EKSPANZIONE POSUDE

1. Ispitivanje na HVP (po nalogu RIPK)
2. Izvršeno detaljno čišćenje i odmuljivanje posuda

V DIMNI KANALI

VI TOPLOVODI

1. Zamena dela toplovodne mreže na deonici od toplane do Opštinskog suda sa priključcima za sledeće objekte:
 - Stambeni objekat Bukatarska
 - Stambeni objekat Šumska uprava
 - Stambeno-poslovni objekat S14/1 i S14/2
 - Stambeno-poslovni objekat S14/3
 - Stambeno-poslovni objekat D7 i Zadržna
 - Stambeno-poslovni objekat Stara samoposluga
 - Stambeno-poslovni objekat Penzionerska
 - Dom kulture
2. Zamena dela toplovodne mreže na deonici od šahta na raskrsnici ulica 22.septembra i Stefanije Mihajlović sa priključcima za sledeće objekte:
 - OŠ objekat 1
 - OŠ objekat 2
 - Stambeni objekat Soliter 1 i Soliter 2
 - Stambeno-poslovni objekat Blok ABC
 - Privatni stambeni objekat Miroslava Dimitrijevića
3. Zamena dela kućne instalacije grejanja na sledećim deonicama
 - Između objekata Soliter 1 i Soliter 2
 - Između objekata Samačka 1 i Brodoremontova
4. Izvršeno ispiranje i odmuljivanje kompletnog sistema
5. Odmuljivanje i ispiranje preostalih deonica primarnih vodova
6. Izvršen remont sekcijских zatvarača
7. Urađene su nove šahte i to:
 - Priljučna šahta kod toplane
 - Priključak na staru toplovodnu mrežu za Hotel Đerdap i Dom kulture
 - Priključak na staru toplovodnu mrežu između objekata S14/1 i S14/3
 - Priljučna šahta za stambeno-poslovni objekat D7
8. Saniranje procurivanja toplovoda i to:
 - Blok ABC – 4 lokacije
 - Za Hotel Đerdap - priključak
 - Šumska - 2 lokacije
 - Priključak za M1/2
 - Kod Soliter 2 – primarna mreža
 - Kod Soliter 2 za Soliter 1 – kućna instalacija

VII PODSTANICE

1. Izvršen redovan remont svih zatvarača u podstanicama
2. Izvršeno saniranja procurivanja izmenjivača toplote u podstanici:
 - Samačka 2
3. Izvršen remont 25 neispravnih cirkulacionih pumpi
4. Zamena izmenjivaca toplote u :
 - Samačka 1
 - M1/2
 - A1 u toplotnoj podstanici M1/2
 - Zgrada lekara
 - D5
 - A3/2 i Soliter 4
5. Ugradjena automatska regulacija sa daljinskim praćenjem u sledećim objektima
 - Zgrada lekara
 - Stari dom zdravlja (knjigovodstvo doma zdravlja)
 - Bolnica
 - Penzionerska
 - A3/2 i Soliter 4
 - A3/1 i R3
 - B3 i B5
 - A2, A3 i lokali (Miroč 10 ...)
 - B7
 - B2
 - B4
 - D4 i B6
 - Vojna 1 i Vojna 2
 - Lamela u ulici Svetog Save
6. Premotavanje statora elektromotora za 2 elektromotora uređaja JP "Jedinstvo"
7. Remont 11 cirkulacionih pumpi
8. Ugradnja merača toplotne energije za sledeće objekte:
 - M1/2
 - A1
9. Zamena ventila na kućnim instalacijama korisnika ventilima sa termo-regulacijom u sledećim objektima:
 - A1
 - M1/2
10. Ugradnja ili zamena ekspanzione posude u objektima:
 - A3/2 i Soliter 4

VIII TOPLANA PEMCI

1. Izvršeno čišćenje kotlovskih jedinica sa dimne i vodene strane
2. Izvršen remont svih zatvarača u kotlarnici
3. Baždarenje svih mernih instrumenata (manometara) – po nalogu RIPK
4. Zamena elektro ormara
5. Izvršen remont svih elekromotora i dolivanje ulja u reduktore
6. Zamena deformisanih limova na košu za ugalj na kotlu br.1
7. Zamena deformisanih limova na košu za ugalj na kotlu br.2
8. Popravka metalne trake za transport šljake – trake ispod kotlova i trake za izbacivanje šljake u kontejner
9. Saniranje procurivanja na kotlu br.2 - 2 puta
10. Lepljenje transportne trake u skladištu uglja

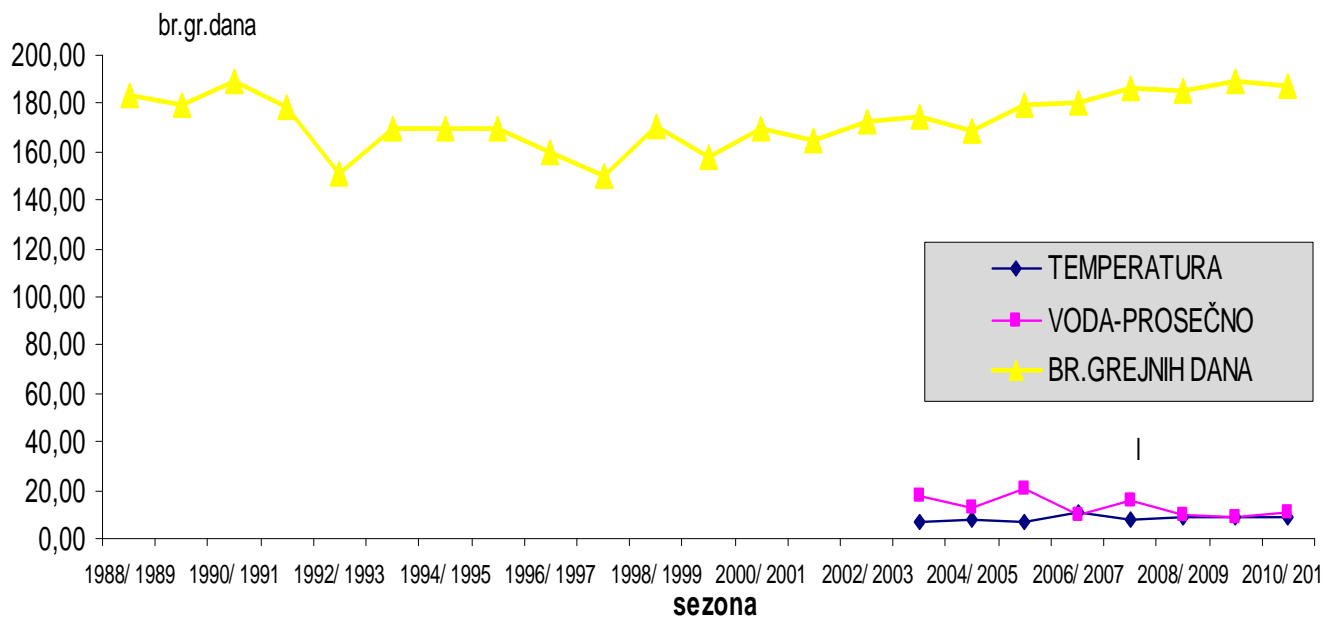
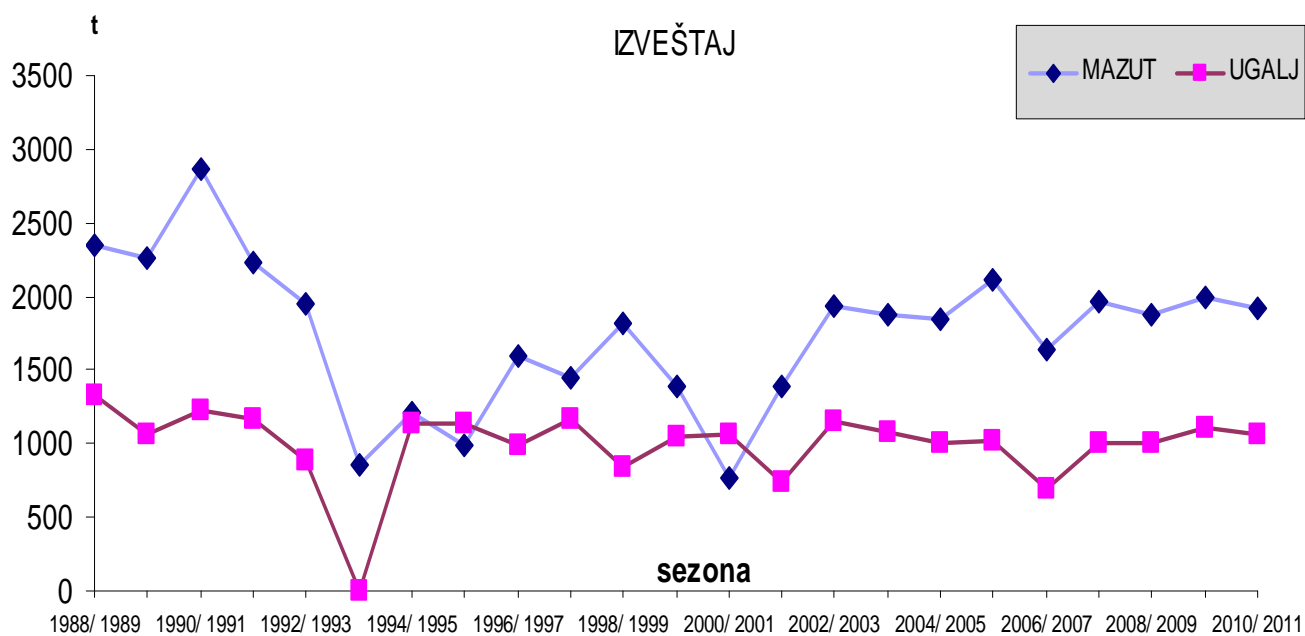
IX TOPLANA BRZA PALANKA

1. Izvršeno čišćenje kotlovskih jedinica sa dimne i vodene strane
2. Izvršen redovan remont elektro mašinske opreme
3. Izvršen remont svih zatvarača u kotlarnici

X TOPLOVOD BRZA PALANKA

1. Saniranje procurivanja na delu toplovoda od toplane do ulaza u naselje
2. Zamena toplovoda od toplane do raskrsnice na ulazu u naselje

XI ANALITIKA RADA PO GREJNIM SEZONAMA



XII MAŠINSKI PARK I AUTOMEHANIČARSKA RADIONICA

1.	Redovna održavanja i servisiranje vozila	br.intervencija
-	ŠKODA FELICIJA	18
-	YUGO FLORIDA	8
-	ŠEVROLET EVANDA	11
-	KIA K2000	4
-	VODENA CISTERNA	18
-	FEKALNA CISTERNA	15
-	ROVOKOPAČ PALLAZZANI	17
-	ZASTAVA KORAL	7
-	FEKALNA CISTERNA VOLVO	14
-	ZASTAVA POLY-SKALA	11

XIII VODOSISTEM TEKIJA

1. Zamena agregata i zamena pumpe na agregatu
2. Zamena ležajeva na pumpi i motoru za hlorisanje
3. Zamena šiber ventila na hlorinatorskom vodu
4. Redovno i tekuće održavanje

XIV VODOSISTEM DAVIDOVAC

1. Zamena nepovratnog ventila na agregatu
2. Zamena ležajeva na pumpi i motoru agregata P-1
3. Opravka kalorifera – zamena ventilatora i termostata
4. Redovno i tekuće održavanje

XV VODOSISTEM CARINA KLADOVO

1. Uspostavljanje internet komunikacije CS gradski rezervoar – komandni centar
2. Zamena agregata u bunaru PB-4
3. Redovno i tekuće održavanje

Pored gore navedenog izgrađena je vodovodna mreža u Kladovu kao proširenje postojeće u: Ribarskoj ulici (sa desne strane ulice) PE 90mm u dužini 300m, i sa leve strane ulice PE 63mm u dužini 100m sa izmeštanjem postojećih kućnih priključaka i izradom novih kućnih priključaka. Radno smo bili angažovani na otklanjanju kvarova u objektu SO Kladovo, MZ Kladovo, dečijim ustanovama „Neven“ i „Nada“, održavali smo vodovodne instalacije u Starom gradu, dopremanjem vode cisternom prpratili smo sve manifestacije u mesnim zajednicama Opštine Kladovo.

XVI VODOSISTEM MALA – VELIKA VRBICA

1. Zamena kontaktora CN 110 (A)
2. Osposobljavanje za rad signalizacije napojnog i signalnog kabla CS – Sabirni rezervoar

XVII VODOSISTEM KORBOVO-RTKOVO

1. Nastavljanje signalnog kabla i uspostavljanje signalizacije CS –Sabirni centar
2. Redovno i tekuće održavanje

Izgradnja vodovodne mreže PE 90m (za ekonomske objekte u funkciji poljoprivrede)
Izgradnja vodovodne mreže 2" sa izradom hidrantske mreže za potrebe vage za merenje žita – Uljarica.

XVIII VODOSISTEM VAJUGA – MILUTINOVAC

1. Remont dve potisne pumpe i zamena ,zamena ventila DN80 na usisu, zamena uljnog radijatora,zamena hlorinatorske pumpe
2. Postavljanje stubova i samonosećeg kabla za napajanje rezervoara u dužini od 140m
3. Redovno tekuće održavanje

XIX VODOSISTEM BRZA PALANKA

1. Čišćenje kaptaže od nanosa

Izgradnja vodovodne mreže PE 90mm u dužini 80 m i izgradnja vodovodne mreže PE 63mm u dužini 100m sa izradom vodovodnih priključaka.Naselje socijale-rekonstrukcija vodovodne mreže PE 25mm u dužini 70m.

XIX/a CS "REČKA-REKA"

1. Ispiranje filtera u CS
2. Zamena ležajeva na motoru i pumpi P-3 agregata
3. Ugradnja vodomera na potisu od CS - Selo reka
4. Redovno tekuće održavanje

XIX/b CS GRABOVIČKO POLJE

NAPOMENA: Objekat je u nadležnosti PD"ĐERDAP" , nije izvršena primopredaja (zbog problema sa kvalitetom vode objekat isključen sa sistema)

XX VODOSISTEM PODVRŠKA

1. Uspostavljanje komandne signalizacije na rezervoaru i ugradnja nivo predkidača sa sondama umesto tlačne sklopke
2. Redovno i tekuće održavanje

XXI VODOSISTEM VELIKA KAMENICA

1. Redovno tekuće održavanje

XXII BAŽDARNICA

U 2011.godini radnici baždarnice su zamenili sledeće vodomere:

- 1/2"	15 kom.
- 3/4"	226 "
- 1"	5 "
- 5/4"	1 "
- 6/4"	5 "
- NO 50	2 "
- NO 65	1 "
- NO 80	1 "
- NO 100	0 "

ukupno 255 vodomera.

S tim sto je registrovano - provereno 141 vodomera koji su ugrađeni u stanovima,

XXIII FEKALNI ČVOR 3

1. Redovno tekuće održavanje

XXIV FEKALNI ČVOR 6

1. Redovno tekuće održavanje

XXV FEKALNI ČVOR "V.VLAHOVIĆ"

1. Viklovanje el.motora sa zamenom ležajeva,
2. Kompletan remont dve fek.pumpe sa zamenom ležajeva,čaura,klinova brezona i semeringa
3. Izrada vodovodne instalacije u mašinskom prostoru i česme napolju,
4. Redovno tekuće održavanje

XXVI FEKALNA PRESIPNA STANICA- FPS2(ul. Milorada Brujića)

1. Remont fekalne pumpe P-2,
2. Zamena komandnih osigurača 24v,
3. Kompletno čišćenje crpilišta sa osposobljavanjem pumpi za automatski rad
4. Redovno i tekuće održavanje

XXVII/a FEKALNA PRESIPNA STANICA LJUBIČEVAC – CENTAR

1. Redovno tekuće održavanje

XXVII/b FEKALNA PRESIPNA STANICA LJUBIČEVAC – OBALA

1. Kompletno pranje i čišćenje crpilišta (4 puta),
2. Remont obe fekalne pumpe (2 puta)
3. Zamena kruškastih nivo prekidača
4. Redovno tekuće održavanja

XXVIII POSTROJENJE ZA PRERADU OTPADNIH VODA GRADA KLADOVA

1. Postrojenje je u probnom radu
2. Zamena nosača zgrtača mulja u bazenu
3. Otpušenje muljnih pumpi,
4. Zamena creva za podmazivanje ležajeva pužnih

XXIX POSLOVNO-INFORMACIONI SISTEM

1. Nabavka GPS uređaja i prateće računarske opreme kao i nekoliko različitih softwera za rad i prikupljanje podataka sa terena o stanju vodovodne mreže.
2. Izrada AUDITA o gubicima vode u vodovodnom sistemu Kladovo
3. Redovno tekuće održavanje računarske opreme.

XXX UPRAVNA ZGRADA

1. Redovno tekuće održavanje

XXXI RADOVI I INTERVENCIJE NA VODOVODNOJ I KANLIZACIONOJ MREŽI

	br.intervencija
Kladovo i Kostol	353
Tekija	46
Novi Sip i Davidovac	36
M.Vrbica i V.Vrbica	28
Rtkovo i Korbovo	25
Vajuga i Milutinovac	43
Brza Palanka;Ljubičevac;Grabovica;Velesnica	108
V.Kamenica	3
Podvrška	24
UKUPNO INTERVENCIJA:	666

XXXII KVALITET VODE

VODOSISTEM	BROJ UZORAKA	BR.NEISPRAVNIH
KLADOVO I KOSTOL	242	2
B.PALANKA	36	4
PODVRŠKA	43	9
V.KAMENICA	26	11
TEKIJA	48	1
M.VRBICA-V. VRBICA	46	3
KORBOVO	41	1
VAJUGA	32	4
MILUTINOVAC	12	2
VELESNICA	12	1
GRABOVICA	12	1
LJUBIČEVAC	12	-
NOVI SIP	37	7
REKA	12	1
RTKOVO	12	-
UKUPNO	623	47

XXXII/a PRIKLJUČCI NA VODOVOD, KANALIZACIJU I TOPLOVOD**1. Novi priključci na vodovod po naseljima**

<i>Naselje</i>	<i>Stambeni</i>	<i>Poslovni</i>	<i>Stambeno-poslovni</i>	
Kladovo	18	1	3	
Tekija	3	-	-	
Brza Palanka	4	-	-	
Milutinovac	1	-	-	
Ljubičevac	2	-	-	
Davidovac	2	-	-	
N.Sip	2	-	-	
Velesnica	2	-	-	
Podvrška	-	-	-	
Rtkovo	24	-	-	
Kladušnica	-	-	-	
Ukupno:	58	1	3	=62

- Izdate su 35 potvrde o tehničkim karakteristikama priključnog voda - vodovoda i kanalizacije za objekte u postupku legalizacije.

2. Novi priključci na kanalizaciju po naseljima

<i>Naselje</i>	<i>Stambeni</i>	<i>Poslovni</i>	<i>Stambeno-poslovni</i>	
Kladovo	76	1	3	
Tekija	1	-	-	
Grabovica	136	-	-	
Davidovac	74	-	-	
Kladušnica	69	-	-	
Ukupno:	356	1	3	=360

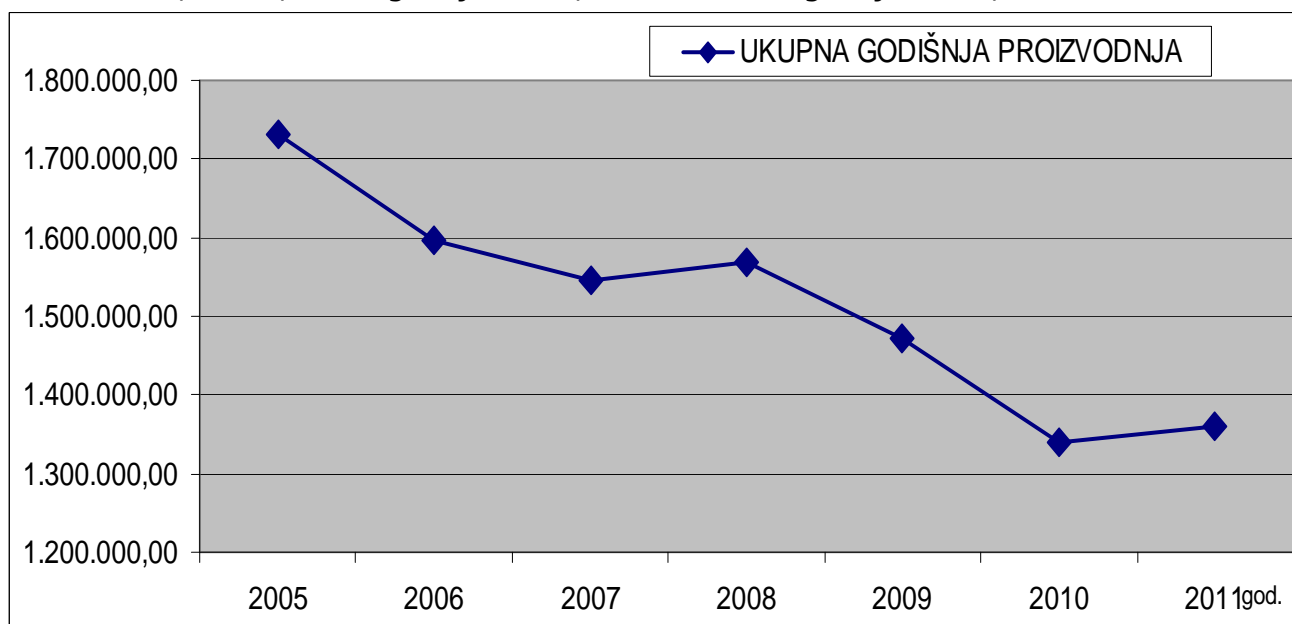
3. Izdavanje urbanističko - tehničkih uslova

<i>Naselje</i>	<i>Stambeni</i>	<i>Poslovni</i>	<i>Stambeno-poslovni</i>
Kladovo	94	1	3
Tekija	4	-	-
Brza Palanka i Reka	4	-	-
Milutinovac	1	-	-
Mala i Velika Vrbica	-	-	-
Ljubičevac	2	-	-
Davidovac	80	-	-
Kladušnica	73	-	-
Podvrška	-	-	-
Rtkovo	24	-	-
Kostol	-	-	-
Novi Sip	2	-	-
Velika Vrbica	-	-	-
Grabovica	138	-	-
Ukupno:	422	1	3 =426

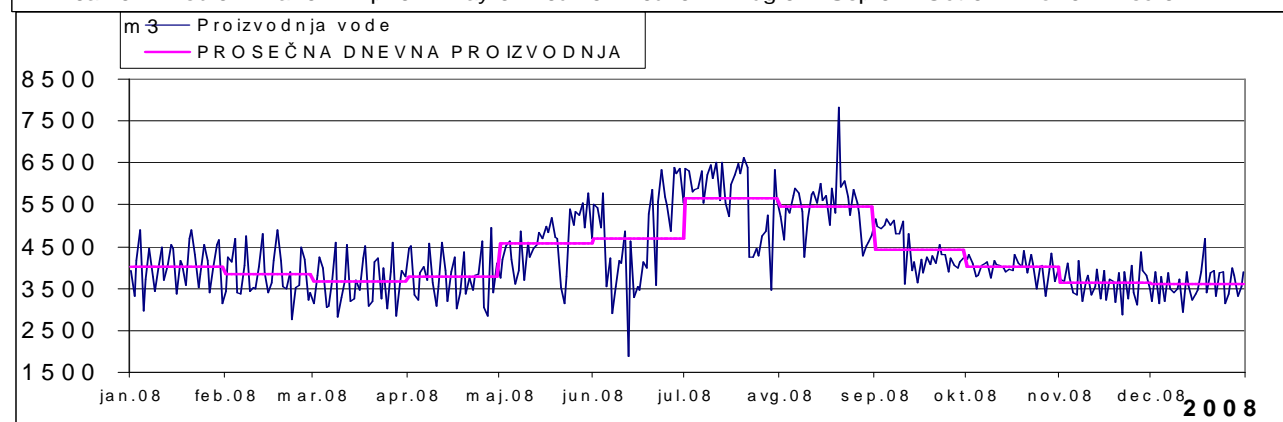
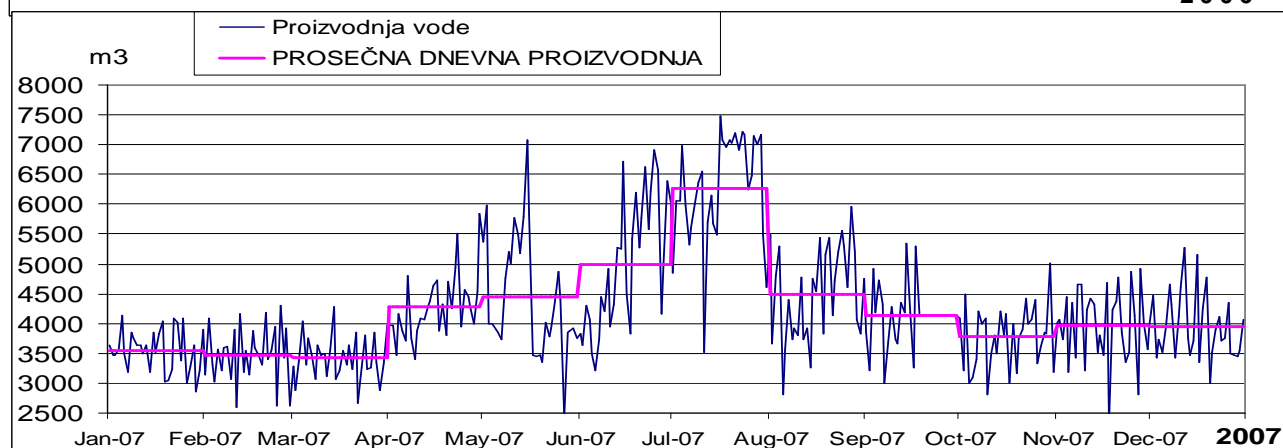
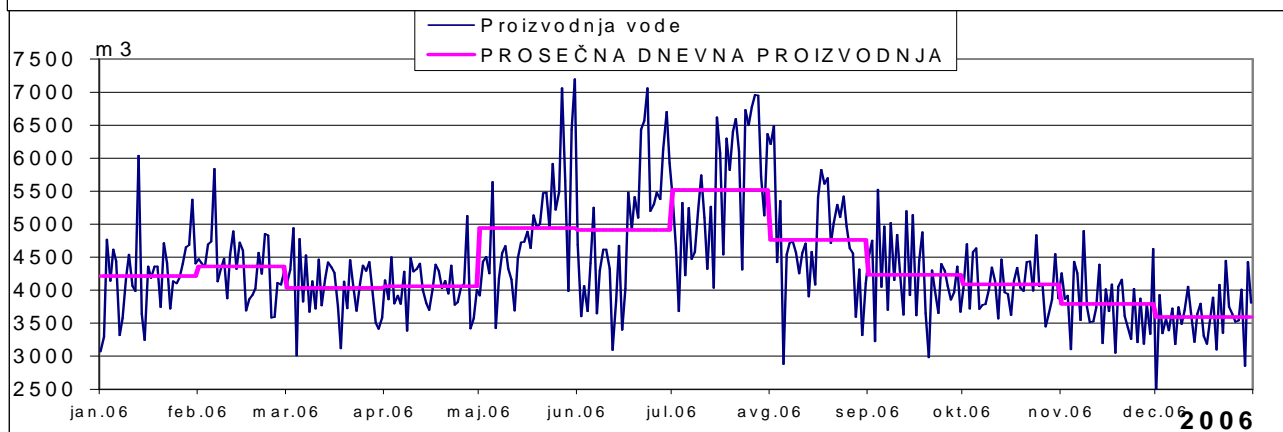
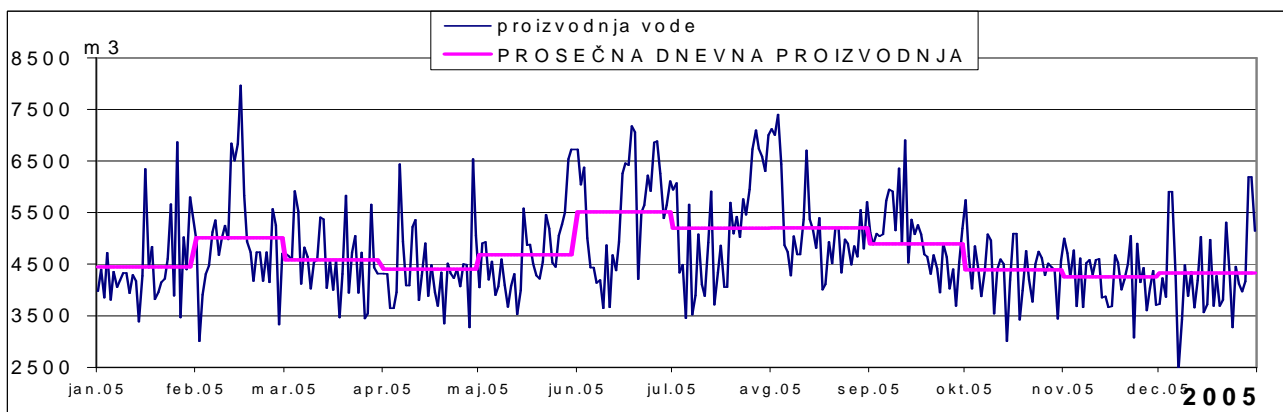
4. Rad rovokopača za treća lica
- Broj radnih naloga 7
 - Broj radnih sati 11

XXXII/b PROIZVEDENE KOLIČINE ZA KLADOVO

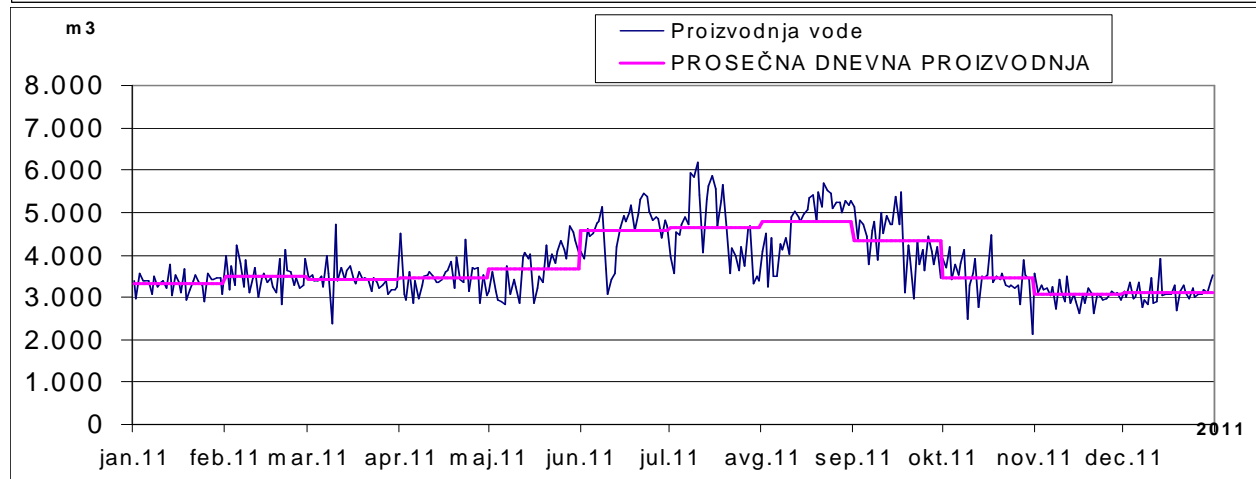
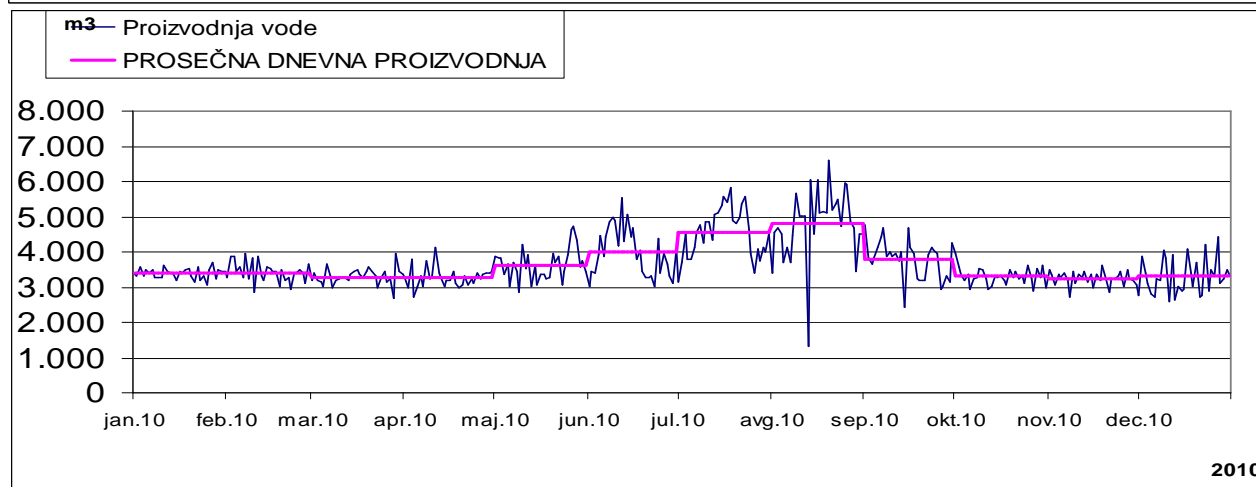
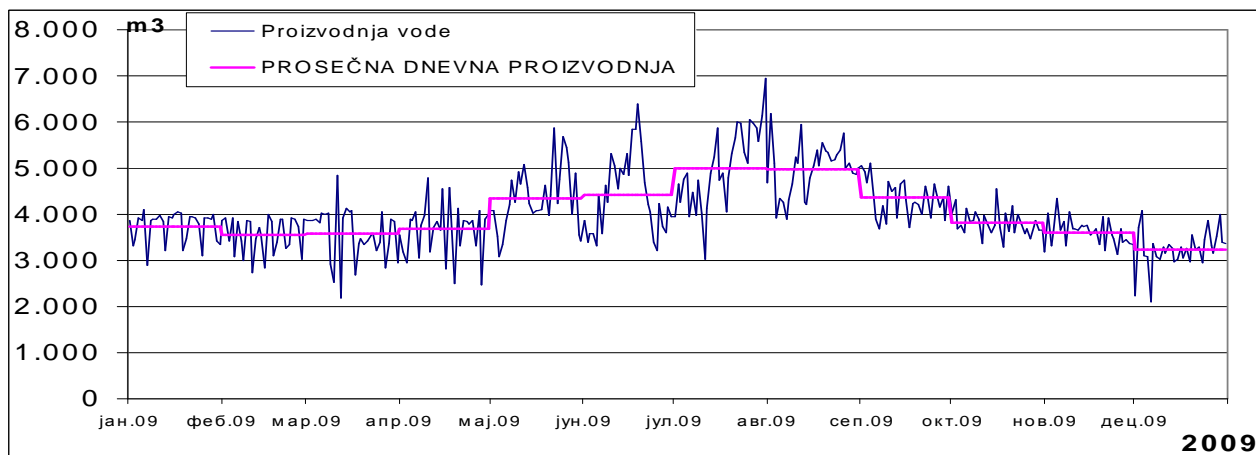
- U 2005god. proizvedeno je 1.732.606m³ , u 2006god. 1.597.604m³ , u 2007god. 1.545.589m³ , u 2008god 1.569.159 m³ ,u 2009god. 1.467.897m³, u 2010god. 1.339.769 m³,a u 2011god. je proizvedeno 1.360.883 m³.
- Prosečna dnevna proizvodnja u 2005god. je 4.742,48 m³,u 2006god. je 4.375,20 m³ , u 2007god. je 4.234,50 , u 2008god. je 4.283.34 m³,u 2009god.je 4.021,63 m³,u 2010god. je 3.664,30 m³ , u 2011god. je 3.728,45m³ .



JP "Jedinstvo" Kladovo



JP "Jedinstvo" Kladovo



XXXIII. CENE TOPLOTNE ENERGIJE VODE I KANALIZACIJE**CENE VODE (din/m³)**

Datum primene	Stambeni prostor	Poslovni prostor
01.01.2005.	14.00	42.00
01.09.2005.	16.80	50.40
01.10.2006.	18.36	55.10
01.04.2007.	19.58	58.91
01.01.2008.	20.77	62.46
01.01.2009.	22.02	66.21
01.12.2009.	23.02	69.05
01.01.2010.	24.40	73.19
01.10.2010.	26.84	80.51
01.01.2011.	28.45	85.34
01.11.2011.	28.45	85.34

CENE KANALIZACIJE (din/m³)

Datum primene	Stambeni prostor	Poslovni prostor
01.01.2005.	8,40	25.20
01.09.2005.	10.08	30.24
01.10.2006.	11.02	33,05
01.04.2007.	11.71	35.39
01.01.2008.	12.42	37.52
01.01.2009.	13.17	39.77
01.12.2009.	13.82	41.43
01.01.2010.	14.65	43.92
01.10.2010.	16.11	48.31
01.01.2011.	17.08	51.21
01.11.2011	20.55	51.21

CENE GREJANJA (din./m²)

Datum primene	Stambeni prostor	Poslovni prostor
01.01.2005	36.91	110.724
01.09.2005.	42.26	84.52
01.10.2006.	46.20	92.38
01.04.2007.	49.67	99.31
01.01.2008.	52.65	105.27
01.01.2009.	55.81	111.59
01.12.2009.	57.92	115.80
01.01.2010.	61.40	122.75
01.10.2010.	67.54	135.02
01.01.2011.	74.29	148.52
01.11.2011.	78.00	148.52

SA MERNIM UREDJAJEM din/kWh

Datum primene	Stambeni prostor	Poslovni prostor
01.01.2005	1.723	5.602
01.09.2005.	1.97	6.41
01.10.2006.	2.15	7.01
01.04.2007.	2.31	7.54
01.01.2008.	2.45	7.99
01.01.2009.	2.60	8.47
01.12.2009.	2.70	8.79
01.01.2010.	2.86	9.32
01.10.2010.	3.15	10.25
01.01.2011.	3.47	11.28
01.11.2011.	3.64	11.28

Povećan je i fiksni deo nadoknade kod korisnika grejanja sa meračima na 45 din/kw angažovane snage za poslovni i stambeni prostor koja se plaća svih dvanaest meseci.

Analizom cena svojih usluga i troškova proizvodnje a vodeći računa o materijalnoj situaciji svojih korisnika JP "Jedinstvo" sve teže obavlja svoju delatnost. Da ne bi došlo do prestanka pružanja usluga svojim korisnicima potrebno je da se u što kraćem periodu cene dovedu na nivo realnih vrednosti.

XXXIV. PRIORITETNE INVESTICIJE NEOPHODNE ZA FUNKCIONISANJE DALJINSKOG SISTEMA GREJANJA

Rukovodstvo JP"Jedinstvo"je svake godine blagovremeno u svojim godišnjim planovima ukazivalo na moguće probleme u proizvodnji i distribuciji toplotne energije koje prevazilazi mogućnosti i nadležnosti preduzeća, jer se radi o investicijama koje se mogu smatrati kapitalnim ne samo za preduzeće već i za Opštinu Kladovo. Svi pokušaji rukovodstva da se animiraju donatorske kuće i iznađu sredstva bili su bez velikog uspeha ,sem izgradnje dela grane 3 toplovoda , koji je urađen sredstvima NIP-a.

2003/2004 projekti "Nabavka dve kotlovske jedinice kao i reparacija prateće opreme u kotlarnici" .

Rukovodstvo JP"Jedinstvo" smatra da sledeći koraci i investicije po prioritetu bi mogle biti rangirane kao HITNO! jer grejna sezona 2011/2012 do njihovog okončanja može biti ozbiljno ugrožena.

I

- 1. Donošenje plana razvoja energetike i potrebe za energijom , obezbeđivanje kapaciteta i širenje mreže što je po članu 7. Zakona o energetici u ingerenciji lokalne samouprave,kao i donošenje "Tarifnog sistema za obračun toplotne energije i usluga"koji je sastavni deo "Opstinske odluke o uslovima i načinu snabdevanja toplotnom energijom"**
- 2. Nabavka i zamena bar jedne kotlovske jedinice snage 10 MW.**
- 3. Nabavka i zamena gorionika na kotlovima S-1000 i S-1200**
- 4. Rekonstrukcija toplovodne - cirkulacione mreže sa zamenom cirkulacionih pumpi u kotlarnici kako bi se stvorila mogućnost priključivanja 4 kotlovske jedinice i poboljšala cirkulacija .**

II

Potrebna sredstva:

I.2	cca	35.000.000
I.3	cca	23.000.000
I.4	cca	20.000.000
	Što iznosi ukupno	78.000.000

**FINANSIJSKI IZVEŠTAJ ZA
PERIOD 01.01.- 31.12.2011. god.**

PRIHOD

- RJ "Vodovod i kanalizacija"	90.171.992,68
- RJ "Toplana"	136.204.269,23
- S V E G A	226.376.261,91

RASHODI

- RJ "Vodovod i kanalizacija"	77.825.111,75
- RJ "Toplana"	154.808.495,18
- S V E G A	232.633.606,93

REKAPITULACIJA

1. Ukupan prihod	226.376.261,91
2. Ukupni rashodi	232.633.606,93
3. Rezultat poslovanja (ukupan gubitak)	6.257.345,02
3.1. Rezultat posl.R.J. vod. i.kan. (dobit)	12.346.880,93
3.2. Rez.pos. RJ toplana (gubitak)	18.604.225,95

PREGLED OSTVARENE ZARADE U 2011. god.

- isplaćena bruto zarada	60.129.977,90
- isplaćena neto zarada	43.349.336,25
- prosečan broj radnika na bazi ostvarenih časova rada	116,45
- prosečna bruto zarada	43.029,90
- prosečna neto zarada	31.021,42

PREGLED TROŠKOVA OD 01.01. – 31.12.2011.g.

NAZIV TROŠKOVA	TOPLANA	VODOVOD	UKUPNO
Utrošeni materijal	1.816.971,30	5.905.540,96	7.722.512,26
Utrošen kancelarijski materijal	93.845,50	218.972,80	312.818,30
Utrošena sredstva za higijenu	20.468,62	34.530,95	54.999,57
Utrošeni energenti mazut, ugalj, dr.	105.683.607,74	24.000,00	105.707.607,74
Utrošeno gorivo za vozila	601.728,20	3.576.574,48	4.178.302,68
Utrošena električna energija	5.453.402,93	9.077.184,79	14.530.587,72
Troškovi bruto zarada	22.393.255,93	37.736.721,97	60.129.977,90
Troškovi doprinosa –poslodavac	4.008.392,81	6.756.996,40	10.765.389,21
Otpremnine	49.154,00	596.554,00	645.708,00
Jubilarnе nagrade	59.799,00	139.531,08	199.330,08
Ugovor sa vojskom i Ugovor o delu	45.180,72	22.860,14	68.040,86
Pomoć zaposlenima i porodici	103.375,00	301.867,20	405.242,20
Troškovi prevoza na rad i sa rada	523.730,19	1.201.712,58	1.725.442,77
Troškovi za dnevnice, noćenja i prevoza za sl.p.	133.876,56	294.143,15	428.019,71
Troškovi za noćenja na RSI	75.009,30	175.021,71	250.031,01
Troškovi prevoza(transportne usluge)	91.988,23	136.708,91	228.697,14
Troškovi PTT usluga	250.598,87	535.592,33	786.191,20
Troškovi usluga tekućeg održ. osnovnih sredstava	1.474.841,16	1.823.417,65	3.298.258,81
Troškovi za sajmovа	-	925,00	925,00
Troškovi pregledа vode	-	2.082.992,00	2.082.992,00
Troškovi izvoženja smeća	117.184,73	91.514,27	208.699,00
Troškovi prev.zaštite - pregled radnika	3.695,00	73.380,00	77.075,00
Troškovi ostalih usluga	25.167,80	97.430,52	122.598,32
Troškovi servisiranja vodomera	-	338.081,00	338.081,00
Naknade za korišćenje auto-putа	10.257,00	28.843,00	39.100,00
Troškovi amortizacije	3.440.940,59	2.353.399,82	5.794.340,41
Troškovi stručnog obrazovanja	9.000,00	21.000,00	30.000,00
Troškovi časopisa,novina,seminara	174.853,12	239.105,07	413.958,19
Troškovi za izmene na računarima	138.915,00	324.135,12	463.050,12
Troškovi revizije fin.izveštaja i obelodanjivanja	62.757,20	146.433,55	209.190,75
Ostale neproizvodne usluge(izd.vod.dozv. i PPA park.s.)	38.911,80	69.880,88	108.792,68
Troškovi štamparskih usluga	300.770,00	563.130,00	863.900,00
Troškovi reprezentacije	448.988,40	504.997,80	953.986,20
Troškovi premije osiguranja	311.661,43	462.899,34	774.560,77
Troškovi bankarskih usluga	465.783,91	73.747,11	539.531,02
Članarine poslovna udruženja	149.813,60	217.092,38	366.905,98
Naknada za korišćenje vode	-	400.148,28	400.148,28
Troškovi oglasa	28.830,51	43.576,27	72.406,78
Troškovi učešća u fin. zarada osoba sa invalid.	182.476,50	425.778,50	608.255,00
Troškovi taksi (sudske administrativne)	200.136,00	97.898,11	298.034,11
Rekreacija radnika	3.000,00	7.000,00	10.000,00
Ostali nemat. troškovi (RTS)	9.900,00	23.100,00	33.000,00
Rashodi kamata	5.528.858,10	480.091,78	6.008.949,88
Rashodi po osn.e.valutne klauzule-kurs.razl.	208.657,06	995,13	209.652,19
Rashodi postrojenja i opreme	3.769,08	7.836,87	11.605,95
Rashodi po osnovu direktnih otpisa	715,92	8.662,47	9.378,39
Otpis zaliha-rashod	57566,37	57.566,38	115.132,75
Izdaci za donacije	6.660,00	15.540,00	22.200,00
Ostali rashodi	-	10.000,00	10.000,00
SVEGA TROŠKOVI:	154.808.495,18	77.825.111,75	232.633.606,93

PREGLED PRIHODA OD 01.01. – 31.12.2011.g.

NAZIV PRIHODA	TOPLANA	VODOVOD	UKUPNO
Prihodi od prodatih proizvoda	131.444.149,77	86.979.003,53	218.423.153,30
Prihodi od kamata	3.290.739,81	1.996.851,84	5.287.591,65
Prihodi po osn.e.valutne klauzule	25.588,31	-	25.588,31
Ostali vanredni prihodi	6.473,73	8.715,23	15.188,96
Prihodi od nakn.štete	213.424,00	-	213.424,00
Preneti prihodi od držav.davanja	57.641,88	491.799,56	549.441,44
Prihodi od sudskih taksi	187.570,00	82.134,11	269.704,11
Prihodi od usklađ. vredn. potraž. od kupaca	952.939,00	556.186,00	1.509.125,00
Pozitivni ef. ugovorene zaštite	25.742,73	57.302,41	83.045,14
SVEGA PRIHODI:	136.204.269,23	90.171.992,68	226.376.261,91
RAZLIKA:	-18.604.225,95	12.346.880,93	-6.257.345,02

PROCENAT UČEŠĆA POJEDINIH TROŠKOVA U UKUPNIM RASHODIMA

UKUPNI RASHODI	232.633.606,93	100,00%
1. UTROŠENI ENERGENTI	105.707.607,74	45,44%
- MAZUT	97.176.141,84	
- UGALJ	8.507.465,90	
- DRVA	24.000,00	
2. UTROŠENA EL. ENERGIJA	14.530.587,72	6,25%
3. UTROŠENI MATERIJAL ZA TEK. ODRŽ.OPREME I USLUGE TEK.ODR.OPREME	11.075.770,64	4,76%
4. TROŠKOVI GORIVA I MAZIVA ZA VOZILA	4.178.302,68	1,80%
5. UTROŠENI KANC.MATERIJAL	312.818,30	0,13%
6. ŠTAMPARSKE USLUGE	863.900,00	0,37%
7. TROŠKOVI AMORTIZACIJE	5.794.340,41	2,49%
8. TROŠKOVI BRUTO ZARADA	60.129.977,90	25,85%
- NETO ZARADE	43.349.336,25	
- DOPRINOSI I POREZI NA TERET FIZ. LICA	16.780.641,65	
9.TROŠKOVI NAKNADA RADNICIMA,HTZ, PREV. ZAŠT.DNEVNICE,PUTNI TROŠKOVI, STR.OBR. RADN. POMOĆ ZAPOSŁ.,JUBILARNE NAGRADE	3.770.848,77	1,62%
10. TROŠK.DOPR.I POR.NA TERET POSLODAVCA	10.765.389,21	4,63%
11. TROŠKOVI KAMATA	6.008.949,88	2,58%
- KAMATA (ROBNE REZERV.)	2.133.373,65	
- KAMATA PO KREDITU	1.167.402,89	
- ZATEZNE KAMATE (DOBAVLJ.)	33.809,11	
- KAMATA PO OVERDRAFTU	2.674.364,23	
12.RASHODI PO OSN.EF.V.K.-KURSNE RAZLIKE	209.652,19	0,09%
13.PREMIJE OSIGURANJA IMOVINE	774.560,77	0,33%
14. BAKTER. PREGŁ.VODE I NAKN.ZA UTROŠ.V.	2.483.140,28	1,07%
15. TROŠKOVI PTT USLUGA, IZVOŽ. SMEĆA	994.890,20	0,43%
16. REPREZENTACIJA	953.986,20	0,41%
- POSLOVNI PARTNERI	491.613,54	
- HRANA ZA RADNIKE NA INTERV.	295.194,89	
- KAFA,ČAJ,ŠEĆER,SOKOVI	167.177,77	
17. BANKARSKE USLUGE	539.531,02	0,23%
18. TROŠK.TAKSI (SUDSKIH I ADMINISTR.)	298.034,11	0,13%
19. OSTALI TROŠKOVI	3.241.318,91	1,39%
- UGOVOR SA VOJSKOM I UGOVOR O DELU	68.040,86	
- TROŠKOVI IZMENA NA RAČUNARIMA	463.050,12	
- TROŠKOVI ČASOPISA, SEMINARA I PUBLIKACIJA	413.958,19	
- ČLANARINE POSLOVNIM UDRUŽENJIMA	366.905,98	
- NEPROIZVODNE USLUGE (kontrola PP aparata ; izdav. Vodpr. dozvola)	108.792,68	
- RASHOD POSTROJENJA, OPREME I MATERIJALA	126.738,70	
- TROŠKOVI OST. USLUGA (čišćenje vodoz. reka ,transp. usluge,merenje)	351.295,46	
- RASH.PO OSN. DIREK.OTPIISA	9.378,39	
- OSTALI NEMAT. TROŠKOVI (RTS pretplata)	33.000,00	
- TROŠKOVI OGLASA	72.406,78	
- TROŠKOVI REVIZIJE FIN. IZVEŠTAJA I OBELODANJIVANJA	209.190,75	
- SERVISIRANJE VODOMERA	338.081,00	
- TROŠKOVI SAJMOVA	925,00	
- IZDACI ZA HUMANITARNI CILJ -DONACIJE	22.200,00	
- NAKNADA ZA KORIŠĆENJE AUTO-PUTA	39.100,00	
- FINAN.ZARADA OSOBA SA INVALID.	608.255,00	
- OSTALI RASHODI	10.000,00	

STRUKTURA UKUPNIH PRIHODA J.P."JEDINSTVO" U PERIODU 01.01- 31.12.2011. god.

	UKUPNI PRIHODI	226.376.261,91	100%
1.	Prihodi po osn. prodaje proizvoda i usluga	218.423.153,30	96,49%
a.	Prihodi od vode i grejanja	195.800.312,12	86,49%
a.1.	Prihodi od grejanja	126.110.471,81	55,71%
a.2.	Prihodi od vode i kanalizacije	69.689.840,31	30,78%
b.	Prihodi od usluga	22.622.841,18	9,99%
b.1.	Usluge trećim licima	6.041.188,37	
b.2.	Angažovana snaga	4.484.118,66	
b.3.	Usluge vodene cisterne	1.276.020,00	
b.4.	Usluge fekalne cisterne	578.016,00	
b.5.	Usluge fekalne cisterne za otp.	205.500,00	
b.6.	Usluge baždarnice	6.330,68	
b.7.	Usluge rada rovokopača	39.000,00	
b.8.	Odžavanje toplotnih instalac.	523.889,30	
b.9.	Odžavanje priključaka na vodov.	9.468.778,17	
2.	Prihodi od sudskih taksi	269.704,11	0,12%
3.	Prihodi od kamata	5.287.591,65	2,33%
4.	Prihodi od naknade štete	213.424,00	0,09%
5.	Prihodi od državnih davanja	549.441,44	0,24%
6.	Pozitivni ef. ugov.zaštite	83.045,14	0,04%
7.	Prihodi po osn.efek.val.klauzule	25.588,31	0,01%
8.	Prihodi od usklađ.vredn.potraž. od kupaca	1.509.125,00	0,67%
9.	Ostali prihodi	15.188,96	0,01%